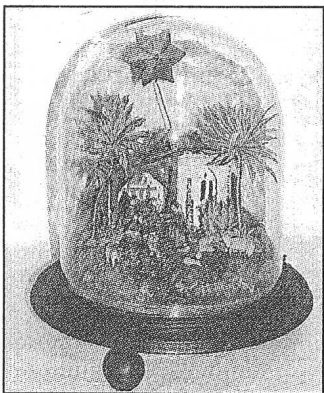


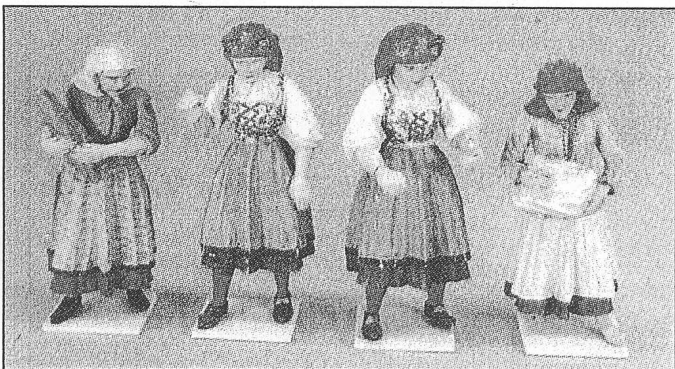
# Monografie představuje jihlavské betlémářství jako citlivé téma

**JIHLAVA (jv)** – V nákladu 350 výtisků, na kvalitním papíře a s bohatou barevnou fotografickou přílohou vydalo Muzeum Vysočiny Jihlava knihu "Jihlavské betlémy v minulosti a současnosti".

Autorkou knihy je etnografka



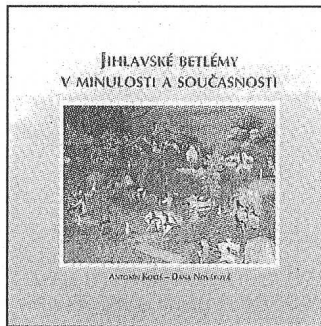
**MINIATURNÍ BETLÉM** z 19. století ze sbírek Muzea Vysočiny Jihlava. **Repro: JL (knihy Jihlavské betlémy...)**



**JIHLAVSKÝ KROJ** na figurkách vyřezaných otcem a synem Pettanovými. **Repro: JL (knihy Jihlavské betlémy...)**

společensko-vědního oddělení muzea Dana Nováková, která vycházela z materiálů posbíraných zejména v osmdesátých a devadesátých letech 20. století stavebním inženýrem Antonínem Kokešem, zaníceným příznivcem betlémářství (zemřel 2001). Ten je také uváděn jako spoluautor nové publikace, která shrnuje historii jihlavského betlémářství od konce 18. století, nastiňuje dobovou atmosféru a spolkovou činnost, využívá vzpomínky pamětníků a věnuje se betlémům rodinným i kostelním.

Připomenuta je např. velká výstava betlémů z roku 1929, která se konala v Jihlavském dvoře (někdejší hotelu Czap, dnes Dělnický dům). Počátkem 20. století je v Jihlavě uváděno 27 rodinných betlémů, ve třicátých letech už 84. V roce 1933 z nich bylo 52 přístupných veřejnosti. "Po celá 30. léta se v Jihlavě na hlavním náměstí ko-



lem Vánoce vytvořil doslova "drobný betlémový průmysl"... Ve stáncích se objevovaly stále dokonalejší a nápaditější figurky, stavby a doplňky..." popisuje D. Nováková.

Druhý blok knihy je věnován současnosti, tedy období let 1945–2009. Čtenář může sledovat zajímavé osudy některých betlémů. Připomenuti jsou významní regionální tvůrčí z 20. století, ale i další centra betlémářství na Vysočině jako Třebíč a Třešť.

"V Jihlavě betlémářská tradice... z velké části zaniká po roce 1945, s odsunem německého obyvatelstva," vysvětluje etnografka odlišnost od Třeště, kde kontinuita oboru nebyla dodnes přetržena. V Jihlavě totiž žilo před rokem 1918 asi 90 procent obyvatel německé národnosti. Přesto je dodnes i v Jihlavě podle autorky myšlenka betlémářství stále živá a přežila nepříznivá období.

"Zatímco Třešť a Třebíč svým řezbářům a betlémářům již dávno vzdaly hold v drobných monografických publikacích, v Ji-

hlavě taková česky psaná práce dosud chybí," argumentuje D. Nováková v úvodu nové knihy. Několik především německých drobných článků a prací podle ní obracelo pozornost hlavně na někdejší slávu starých soukenických betlémů, ale nezasáhly už do současnosti.

Až Antonín Kokeš sebral řadu informací, pro něž vyjžděl i do Německa, a pátral po osudech některých jihlavských betlémářů. Jeho poznatky však zůstaly v rukopisech a neutříděné. V odborně doplněné podobě nyní vytvořily základ malé monografie.

Dana Nováková připouští velmi omezené věrohodné doklady betlémářství v Jihlavě do druhé světové války. Podrobněji je zpracován moderní vývoj, i tam se ale vyskytla úskalí. "Ne všichni dnes souhlasí s uveřejněním sebraného materiálu, řada původních betlémářů už nežije..." vysvětluje autorka. Na některé z řady betlémářů se mohlo zapomenout, jiní si přejí anonymitu, některé betlémy byly odcizeny, zničeny nebo padly za obět živelné pohromě.

"Proto je téma citlivé a zůstává otevřeno i pro další badatele," konstatuje etnografka. Její kniha ale vrací do veřejného povědomí jména starých tvůrců betlémových figur a staveb, jako byli Quais zvaný Pokřivený, Köck, Klaus zvaný Jirgerl, Pettan, Pokorný, Pfeiffer, Unger, Schindelka, Indra, Fischer, Miksche a další.

Z 20. století pak monografie



**RODINNÝ BETLÉM** jihlavského majitele Karla Debicha na snímku z doby kolem roku 1940. **Repro: JL (knihy Jihlavské betlémy...)**

podrobněji připomíná významné regionální tvůrce Metoděje Floriana ze Staré Říše, P. Aloise Kadlece (vyřezal betlémy pro kostely v Malém Beranově, Přisece, Vílanci a Kozlově), Jiřího Rychnovského z Malého Beranova, Jiřího Musila, Zdenu Nechvátalovou a Jaroslava Vysko-

čila z Jihlavy či Zdeňka Kalného z Horního Kosova.

Monografie je k dostání na vrátnici Muzea Vysočiny Jihlava. Tam také obdrží zájemci z řad badatelů další právě vydaný titul muzea, totiž Vlastivědný sborník Vysočiny č. XVI., ročník 2008, oddíl věd společenských.