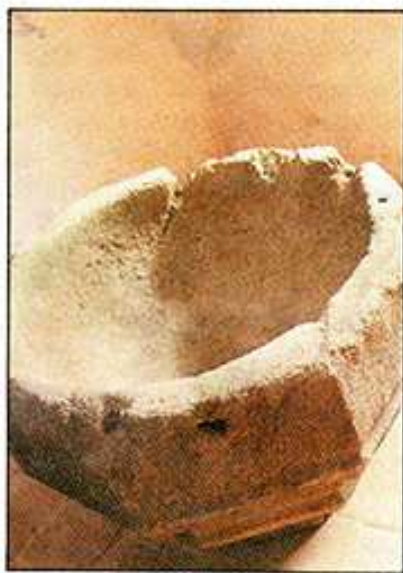


Prohlídka muzea končí historií v kameni

Nové expozice dějin a živé přírody otevřelo Muzeum Vysočiny Jihlava. V osmi pátečních dílech jsme je představili čtenářům JL. Závěrečné osmé pokračování patří nové instalaci lapidária.

■ Jiří Varhaník
Jihlava

Nové stálé expozice živé přírody a dějin otevřelo Muzeum



KAMENNÁ křtitelnice.

Foto: Jiří Varhaník

Představujeme
nové expozice Muzea
Vysočiny Jihlava

Vysočiny Jihlava v červnu. Celá chronologicky a tématicky řazená prohlídka muzejního dvojdomu končí na muzejním vnitřním dvorku, odkud návštěvník vstupuje do nové expozice lapidária.

Lapidárium (z latinského lapis = kámen) je místem, kde jsou shromážděny a vystavovány kamenné předměty jako sochy, náhrobky, sarkofágy, pomníky, kašny, kříže, milníky, kamenné části nebo články staveb.

Nejstarší lapidária vznikala na místě zaniklých antických osídlení rozbořených barbary v období zániku Římské říše. Esteticky byla upravována a zpřístupňována už od doby renesance.

V době osvícenství ve 2. polovině 18. století zažila lapidária svůj rozkvět. Byly do nich přemísťovány originály sochařských děl, často poškozené, které byly na původních místech nahrazovány kopiemi. V lapidáriích svého času



ZŘEJMĚ požárem začervenalý románský pletenec Foto: -jv-

v našich podmínkách končily také ideologicky nevyhovující

Díl osmý:

lapidárium

pomníky.

Lapidárium Muzea Vysočiny v Jihlavě schraňuje zejména kamenné prvky z archeologických výzkumů – z původních staveb, kostelů či hřbitovů. Součástí lapidária je kolekce starých náhrobků vystavených na muzejním dvorku.

„Nejvýznamnější kousek je tento pletenec ještě románského stylu...“ ukazuje archeolog muzea David Zimola uvnitř lapidária na fragment stavebního prvku, u něhož muzejníci přesně nevědí, jakým způsobem a odkud se do muzejních sbírek dostal.

„Domníváme se, že původně

pochází z kostela sv. Jakuba, z jeho první fáze, kdy presbytář měl být ještě románský,“ uvažuje Zimola. Fragment je začervenalý, což naznačuje možnost, že prošel velkým požárem.

Dalším z výrazných exponátů lapidária je středověká kamenná křtitelnice. „Ani v jejím případě bohužel nevíme, odkud je,“ komentuje Zimola exponát, který do muzea přibyl už někdy v první polovině 20. století. Svého času sloužila křtitelnice i jako velký květináč, dnes je po vyčištění atraktivní součástí lapidária.

Jak uvádějí sami jihlavští muzejníci, je lapidárium „pocitovou“ expozicí, která na závěr prohlídky muzea nabízí zastavení nad starou jihlavskou historií i pohledy na dvorní arkády starobylého muzejního domu.