

Nová mincovna představuje rudokupce

Nové stálé expozice dějin a živé přírody otevřelo Muzeum Vysočiny Jihlava. V osmi pátečních dílech je představujeme čtenářům JL. Sedmé pokračování je věnováno nové instalaci mincovny.

■ Jiří Varhaník
Jihlava

Vedle nových expozic živé přírody a dějin upravilo Muzeum Vysočiny Jihlava také expozici dolování stříbra v Jihlavě, původně vytvořenou v roce 1999. Její celková koncepce se v zásadě neměnila. Nová je však instalace představující podobu středověké mincovny a pracoviště rudokupce.

Expozice dolování nadále představuje makety důlních situací a strojů. Figuríny jsou tu oděny do věrně ušitých napodobenin středověkých oděvů, včetně doplňků, jako jsou opasky, přezky, spinadla kování či obuv. Podle archeologa Petra Hrubého z jihlavského pracoviště společnosti Archaia vše vychází z archeologických nálezů.

Expozice nicméně prošla doplněním a byla v polovině září otevřena společně s novými stálými expozicemi živé přírody a dějin. Mastným naolejovaným hadříkem vytvářel Petr Hrubý před otevřením patinu na figuríny, které imitují pracovníky na dolech.

„Návštěvníkovi to má zdůraznit, že na středověkých dolech pracovaly v pomocných profesích při povrchových pracích děti a ženy – třeba u vrátku jako tzv. hašplěť nebo pro stloukání rudy, což je tzv. puchýrna...“ vysvětlil archeolog.

Nové poznatky

Autoři původní podoby expozice podle Hrubého zaslouží plný respekt, bylo však již po-

Představujeme nové expozice Muzea Vysočiny Jihlava

třeba do ní zakomponovat nové poznatky. Změnily se také realizátorské muzejnické techniky: „Máme dnes k dispozici například mnohem kvalitnější a účinnější lepidla...“ dodal archeolog.

Změny se týkají právě instalace mincovny, která byla původně v jiné části expozice, než kde je nyní prezentována. „Nové umístění evokuje prostředí stře-

Díl sedmý: mincovna

ověkého měšťanského domu,“ říká hlavní tvůrce nové mincovny, Petr Hrubý. Do instalace se podle něho podařilo umístit množství replik předmětů, které lze vztáhnout ke hmotné kultuře 13. století. Sem patří např. váhy a prubišské vybavení ke stanovení ryзости stříbra.

Celý prostor je strážěn kamerami. Instalace podle archeologa výrazně akcentuje nejslavnější dobu, kdy byla Jihlava



ARCHEOLOG PETR HRUBÝ (Archaia Brno) naolejovaným hadříkem vytvářel patinu na figurínách v muzejní expozici dolování stříbra v Jihlavě před jejím znovuotevřením. Foto: Jiří Varhaník

na svém vrcholu, pokud jde o produkci stříbra, a kdy byly položeny základy toho, proč se později stala relativně velkým městem.

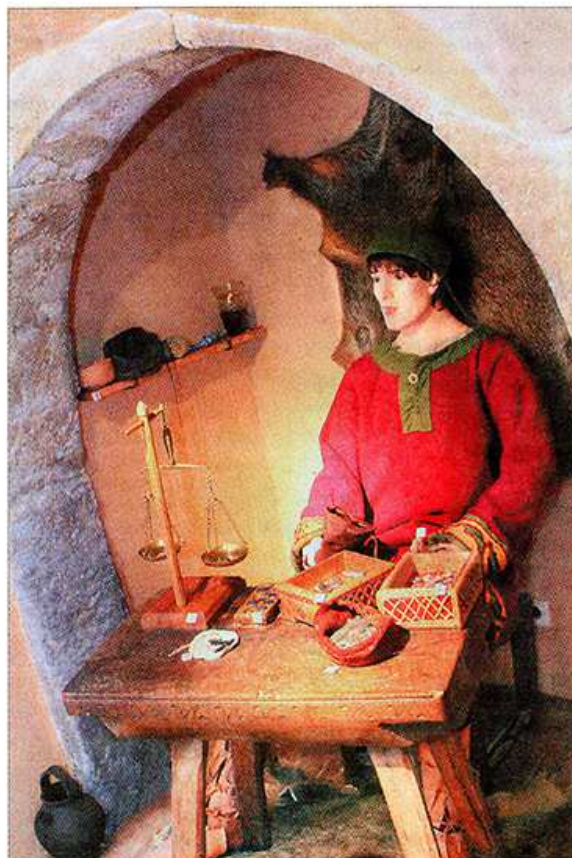
Sklepní expozice dolování byla ve své nové podobě zahrnuta do celkového projektu nových expozic jihlavského muzea, který je prezentován zejména v nadzemních částech muzea. Na této expozici se však podíleli také archeologové z Archaia Brno – pracoviště Jihlava. „Nebyly tu potřeba žádné další korekce pokud jde o texty, grafiku, zobrazování, anebo vůbec o koncepci... Texty odpovídají i vyšším odborným požadavkům,“ zdůrazňuje Hrubý.

Při samotné nové mincovně je dominantou figurína rudokupce, odpovídající opět realitě 13. století. „To už není ušmudlaný jedinec na dolech, ale člověk zakotvený v měšťanském prostředí. Měl pod palcem tok peněz a kapitálu, měl v tom podíly atd...“ popisuje Hrubý.

Vyšší společenský level rudokupce podtrhuje i jeho oděv a vybavení. „To opět vychází z nálezů a je vyrobeno s jistým odborným vkladem,“ říká Hrubý, podle něhož měl rudokupec od určité doby dokonce výsadní právo vykupovat od horníků stříbrnosnou rudu, anebo hotové surové stříbro z hutí. To pak prodával v oficiálním výkupu nejprve ve všech královských městech za účelem zmínování.

„Od reformního horního zákoníku, který vydal Václav II. někdy okolo roku 1300, už tito rudokupci měli v podstatě přímo zákonem zaručený monopol na vykupování surového stříbra z hutí. To se vykupovalo oficiálně do jediného tehdy povoleného výkupu, a to byla mincovna v Kutné Hoře,“ dodává Hrubý.

Do té doby byly mincovny v královských městech, včetně Jihlavy, takže pohyb stříbra byl méně kontrolovatelný a vol-



PRACOVIŠTĚ RUDOKUPCE v nové instalaci mincovny evokuje prostředí patricijského domu. Tato pozice již patřila do měšťanského prostředí. Foto: Jiří Varhaník

nější. „To mělo pochopitelně ten negativní efekt, že spousta stříbra se do oficiálního výkupu nedostalo a šlo třeba i na jiný běžný trh, zejména do zahraničí,“ popisuje Hrubý. Hlavními odběrateli byly italské městské republiky v čele s Benátkami nebo Florencií. České stříbro tak unikalo ze země, čemuž chtěl král zákonnými opatřeními zabránit.

„Jedna věc ale byl středověký zákon a druhá věc byla praxe...“ po-

dotýká Hrubý. V každém případě byl rudokupce často zainteresován i jako provozovatel hutí a následně měl pod palcem i výkup.

Dobová výtvarná alegorie proto zobrazuje horníky – ty, kteří skutečně dělají tu nejhörší práci v dolech, ve spodní části. Nad nimi pak špičku horní stovky patriciů, kteří obchodují s rudou a největším kapitálem. A zde už vidíme i postavu a pracoviště rudokupce.