

# Muzeum zmapovalo odkaz židovských komunit na Vysočině

Zaniklé i dochované židovské památky po celé Vysočině mapuje výstava, která do 24. srpna probíhá v přízemí Muzea Vysočiny v Jihlavě.

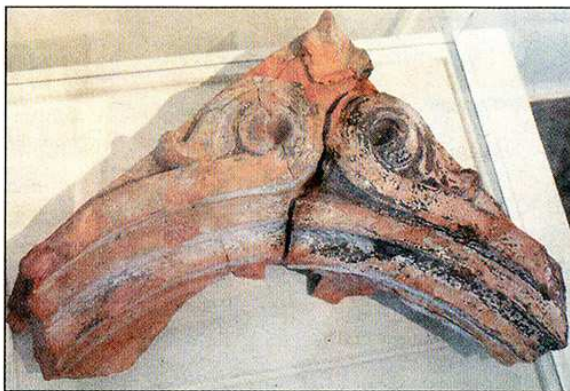
■ Jiří Varhaník  
Jihlava

Detailně zpracovaná výstava o židovské minulosti regionu běží v jihlavském muzeu. Zdaleka se nezaměřuje pouze na Třebíč, která je v regionu svou židovskou čtvrtí, zapsanou od roku 2003 na Seznam světového kulturního a přírodního dědictví UNESCO, nejznámějším reprezentantem tohoto druhu památek.

Návštěvníkovi muzejníci na panelech a fotografiích přehledně představují i řadu památek z dalších lokalit – zachované synagogy, židovské čtvrtě nebo hřbitovy. Jednou z dominant expoziční je model jihlavské synagogy, vypálené přívrženci nacismu spolu s objektem obřadní síně židovského hřbitova v noci z 29. na 30. března 1939. Vystaven je alespoň malý reálný fragment z někdejší synagogy, ozdobný architektonický prvek odkrytý v roce 2008 při budování dnešního Parku G. Mahlera.

„Výstava zachycuje i rekonstrukce staveb, jako byla roku 2014 dokončená obnova novorománské budovy synagogy v Nové Cerekvi určené pro muzejní účely,“ vyzdvihuje z výstavy její kurátor, historik Radim Gonda. Autorem výstavy je spolu s Jaroslavem Klenovským.

Kolekci trojrozměrných předmětů vybrali autoři výstavy



FRAGMENT ozdobného architektonického prvku z vypálené jihlavské synagogy byl vyzvednut ze země v roce 2008 (snímek vlevo). Vpravo pláštík na tóru z 19. století – zelený samet, dracounem vyšitý hebrejský donační text. Vrcholný exponát z polského muzea na jihlavské výstavě. V pozadí dřevěné desky z márnice třeštského židovského hřbitova s hebrejským nápisem.

Foto: Jiří Varhaník

## Některé synagogy našly důstojné využití

ze sbírek muzeí z Třešti, Telče nebo Třebíče. „Dokumentují společenský a náboženský život místních Židů,“ vysvětluje Gonda. Největší podíl ovšem podle něho zaujmají ukázky hodnotného fondu Městského muzea Polná.

„Mezi nimi vyniká pláštík na Tóru z modrozeleného hedvábného atlasu z roku 1762 či moravský svícen – chanuka se znázorněním postav Mojžíše a Melchisedecha z období let 1780 až 1800,“ vyzdvihuje historik.

Vystaveny jsou chanukové svícny (z pozinkovaného plechu, anebo třeba vyrobené z vojenské čáky), mosazné talíře, novoroční přání, takřka metrová svíce na havdalu, svícen jarcajt z čirého skla k uctění památky zesnulých, anebo sklenice z čirého skla používaná při útěše a praktické pomoci nemocnému.

Třebíčské muzeum poskytl

lo mj. stříbrný pohár věnovaný židovskou obcí roku 1868 místodržícímu radovi Watzkovi. Právě Třebíč je židovskými památkami proslavena. Nejstarší písemná zmínka o tamních Židech pochází už z roku 1338, židovská obec se tu ustavila od poloviny 15. století. Před polovinou 19. století tvořili Židé téměř čtvrtinu obyvatel Třebíče. Tamní komunita měla 260 povolených rodin o 1.700 duších.

V zachované židovské čtvrti Záměstí na levém břehu řeky Jihlavy bylo z původních 121 domů zbouráno pouze pět. Dispozice domů jsou ještě renesanční a barokní, s řadou rohových loubí a dalších detailů. Zachováno bývá např. „kondominium“, tedy rozdělní domů vertikálně a horizontálně na několik dílových vlastníků.

## Od Hilsnera po moštárnu

Výstava dále představuje židovské památky např. Moravských Budějovic, Velkého Mezi-

říčí, Chotěboře, Ledče nad Sázavou, Golčova Jeníkova, Humpolce, Černovic nebo Lukavce na Pelhřimovsku. Zde byla synagoga zbořena v roce 1952.

Jedna ze zastávek patří nezbytně Polně, kde mají nejstarší doklad o Židech k roku 1532. Město nechvalně proslulo tzv. hilsneriádou, tedy aférou kolem zavraždění křesťanské dívky, služky Anežky Hrůzové z Věžničky, údajně Židem Leopoldem Hilsnerem. Aféra ohledně údajně rituální vraždy v roce 1899 dokládá dobový, většinou odmítavý postoj společnosti k židovské komunitě.

V Polně byla židovská synagoga zachráněna a dnes je turisticky přístupná, přestože již byla ve zcela dezolátním stavu. Synagogy se dochovaly i na dalších místech Jihlavska.

V Batelově byla synagoga stojící na Židovském plácku postavena roku 1794 v klasicistním slohu. V roce 1984 byla adaptována na klubovnu a moštárnu svazu zahrádkářů.

O letošních prázdninách je zde o sobotách přístupná výstava historické elektrotechniky TESLA, ale i expozice bylinek a kreseb žáků tamní školy.

Důstojné využití našla bývalá synagoga v Třešti, kde se odehrávají kulturní akce a je zde možná i turistická prohlídka. Umístěna je tu stálá expozice o osudu Židů za holocaustu a o pátrání po židovských dětech zachráněných před koncentračními tábory speciálními transporty do zahraničí.

Nejstarší písemná zmínka o Židech se v Třešti vztahuje k roku 1576. Kolem roku 1800 tady existovalo proslulé vyšší náboženské učiliště – ješiva.

„Těsné sousedství synagogy s katolickým kostelem svědčí o toleranci zdejších obyvatel,“ uvažují autoři jihlavské výstavy. Třešť je z hlediska židovské minulosti zajímavá také pobyty spisovatele Franze Kafky, který sem na začátku 20. století jezdil ke svým příbuzným.