

První lesní řád na Moravě byl vydán v Telči před 440 lety

PRACOVNA POLESNÉHO

Po jarní rekonstrukci elektroinstalace v hlavním paláci na hradě Roštejn nedaleko Telče jsou od 2. července pro veřejnost opět zpřístupněny obě hlavní návštěvnícké trasy. Nejenže mají sály nové osvětlení, ale i expozice zaznamenaly dílčí změny. Byla otevřena nová expozice s názvem „Pracovna polesného“, která nahradila původní sedm metrů dlouhý betlém, instalovaný třesťskými betlémáři v roce 1985. Pro zařízení místnosti bylo restaurováno více jak deset kusů sbírkového nábytku a návštěvníci tak mají možnost zhlédnout, jak asi vypadala na počátku 20. století pracovna polesného.

Součástí této místnosti je i nástěnná malba koně. Původní malba, která může pocházet už z doby přestavby hradu v 16. století. Předlohou byla stará renesanční rytina z učebnice Hippologie terapie. Malba s největší pravděpodobností sloužila jako učební pomůcka při školení adjunktů a panských úředníků na telčském panství.

Více jak 300 let od konce 16. století byl hrad střediskem lesnického a myslivického hospodářství. Ve druhé polovině 16. století byl Zachariášem z Hradce přebudován na renesanční lovecké sídlo. Úloha loveckého hrádku mu zůstala natrvalo. V době přestavby hradu vznikla kromě kaple, zasvěcené patronovi lovců sv. Eustachovi, také obora pro jelení, srnčí a černou zvěř a také bažantnice. Už v roce 1573 byl v Telči vydán **první lesní řád na Moravě** a zaznamenána v několika ročních „hájemstvích register“ těžba dřeva. Na hradě sídlil polesný, který se staral o zvěř v oboře a podléhal hejtmanu panství.

Podle dochovaných záznamů nastal větší rozmach v lesním hospodářství na velkostátku Telč až v přelomu 18. a 19. století za lesmistru Františka Lošana. V té době se hospodářilo ve 13 revírech o rozloze 6.600 hektarů lesa. Ještě v roce 1945 za vrchního lesního rady Bohma bývalo zaměstnáno 350 sezónních a 50 stálých lesních dělníků. Poslední šlechtický majitel hrabě Podstatský měl v oblíbené chov

bažantů a jejich hon. V době požáru hradu v roce 1915 byl polesným na hradě Richard Jellinek a posledním polesným krátce po II. světové válce byl pan Čermák.

Zdena Vaničková, kastelánka hradu Roštejn, Muzeum Vysočiny Jihlava
www.rostejn.wz.cz



Okolí hradu Roštejn

můžete poznat např. po třech turistických stezkách a jedné okružní **naučné stezce Roštejnská obora**, která s 11 zastaveními vede z hradu přírodní rezervaci Roštejnská obora a oborou Roštejnská obora, patřící mezi nejstarší obory v ČR. Její vznik se datuje do konce 16. století. „Mezi původní zvěř patřili kromě jelenů a daňků také mufloni, kteří sem byli v 19. století dovezeni a nasazeni,“ přibližuje historii správce obory Josef Neuwirt. Po r. 1945 však zanikla a obnovení se dočkala až začátkem nového tisíciletí. „Po válce začala chátrat a například hlavní brána, která byla postavena ze žulových sloupů, byla rozkradena,“ říká Neuwirt. Návrh na obnovení Roštejnské obory vzešel od státního podniku Lesy České republiky, Lesní správy Telč, která se o ni stará dodnes. „Po vydání rozhodnutí o využití území a uznání obory byly v roce 2006 provedeny stavební práce na oplocení. V následujících letech pak byl dostavěn přístřešek na krmivo,“ vysvětluje Neuwirt. V obnovené oboře bylo záměrem zachovat populaci „jihlavského muflona“. Zvěř, která dnes v oboře žije, je daněk, muflon a prase divoké. V současné době dochází ke změně druhové skladby stromů ve prospěch listnáčů. „Vysazujeme buky, duby, plané jabloně a hrušně, které mají nejen velmi kvalitní dřevo, ale jejich plody jsou výbornou potravou pro zvěř,“ uvádí Neuwirt.

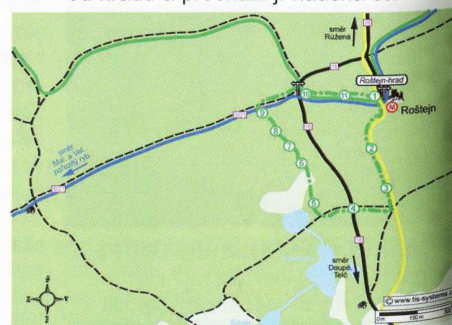
Z Roštejnu se můžete dále vydat jihozápadně po modré stezce cca 5 km k arboretu u naučné stezky a hájovny



HRAD ROŠTEJN, níže renesanční kaple, původně zasvěcená sv. Eustachovi - patronu lovců



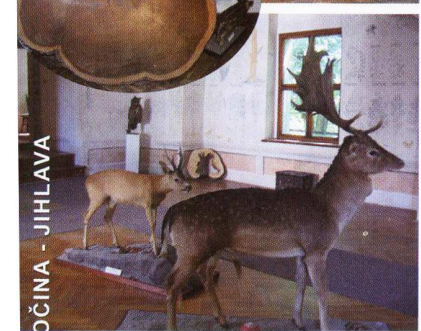
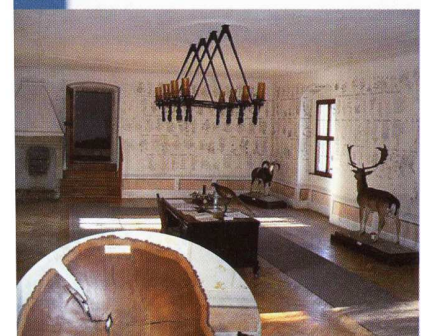
ROŠTEJNSKÁ OBORA leží jižně od hradu a prochází jí naučná stezka



Velký Pařezitý rybník a dále i k vrchu **Javořice** (837 m), nejvyššímu vrcholu Českomoravské vrchoviny. lesy.cz



NOVÁ EXPOZICE Pracovna polesného na hradě Roštejn je součástí trasy A, ale i na trase B narazíte na lesnické téma - např. v renesanční kapli, původně zasvěcené sv. Eustachovi - patronu lovců. Za kaplí následuje Velký ochoz, který je nyní vybaven loveckými zbraněmi, trofejemi zvěře i obrazy s loveckými motivy. Posledním přístupným sálem je **SÁL BOTANICKÝ** (foto níže), který je vyzdoben velkoplošnými nástěnnými malbami, představujícími 492 rostlin z různých podnebních pásem s popisky názvů v němčině. Malby doplňují preparovaná zvířata z lesů Vysočiny a výřez z kmene dubu letního zničeného větrnou smršťí v r. 1958 v oboře ve Velkém Meziříčí.



BOČINA - JIHLAVA