

Kovárna z 12. století na Stařečce? Možná

Archeolog Milan Vokáč považuje nález základů obydlí na autobusovém nádraží za unikátní

Třebíč – Pátek 23. srpna je pro archeologa Milana Vokáče velkým dnem. Alespoň co se týká výzkumů v Třebíči. Při obvyklém archeologickém průzkumu výkopu na autobusovém nádraží na Stařečce prožil něco, co sám nazývá opojením. Jeho přítel a kolega archeolog Mgr. Jan Knotek, který s ním v pátek průzkum prováděl, ho musel od výkopu doslova odvést. „Jinak bych tu asi kopal až do úplného vyčerpání,“ přiznává Milan Vokáč. V úterý jsme při práci na odkrývání vzácného nálezů zastihli ještě neprofesionálního archeologa Václava Šoukala, který pomáhá při hledání kovových předmětů detektorem kovů.

O jaký objev se tedy jedná? Pro laiky je to pruhovaná díra v zemi a v ní nějaké střepy. Pro odborníky nález, který může znamenat přepisování dějin města Třebíče. Nebo spíš konečně nějaké popisování. Údajů o takto raném osídlení prostoru pod benediktinským klášteřem totiž dosud moc není.

Založení kláštera roku 1101 je jasné z písemných památek. O samotném vzniku osady pod ním však dosud víme velice málo. Takovýchto nálezů uprostřed města je nepatrně. Města jsou za svoji historii mnohokrát přestavována a překopávána, takže pohled do takto dávné historie je opravdu nečekaný. „Pracuji v Muzeu Vysočiny Jihlava, a tak tu po autobusovém nádraží chodím velmi často. Ani v nejbližších snech by mě nenapadlo, že pár desítek

centimetrů pod mýma nohama se skrývá takovýto nález,“ vysvětluje nám své nadšení archeolog z Třebíče Milan Vokáč.

Co tedy na místě současného autobusového nádraží, nedaleko bývalého Prasečského plácku stávalo? Přesnou odpověď jsme se zatím z úst archeologů nedozvěděli. „Pod bývalou dlažbou z kočičích hlav, která mohla být příchozí komunikací k Prasečímu plácku, se podařilo najít lůžko této dlažby v podobě písčito-hlinitého záspy. To spočívá na světlé jílovité vrstvě, na jejíž bázi se nachází zetlelá prkna či fošny. Jílovitá vrstva se dá interpretovat jako jistý druh izolace, která mohla být zároveň i konečnou vrstvou v interiéru. Pod prkny je navrstveno přibližně třicet centimetrové makadamové lože, které sloužilo jako izola-

ce od vlhkosti pocházející jak ze Stařečského potoka, tak od řeky Jihlavy. Je to vlastně nalámaný žulo-syenit z nejbližšího okolí, možná Hadlizu. To se ale zřejmě pohybujeme v raném, maximálně pokročilém novověku – 15. až 16. století. To nejstarší a nejčasnější souvrství začíná tím sedým horizontem. Vidíte sami, jak je mocný. Je to typická sídlištní vrstva, která je, s prominutím, smetiště. Ale právě smetiště nám nejlépe vypovídá o dávném životě předků.

V této vrstvě jsme našli množství střeptů z první třetiny 13. až 15. století, to znamená vrcholného středověku. V té době bylo zakládáno a posléze rozšiřováno předměstí Stařečka. Až do osudného 15. století, které bylo protkáno řadou vážných událostí.

Pokračování na str. 2

Kovárna z 12. století na Stařečce? Možná



Kovové předměty spolehlivě najde detektor kovů v ruce Václava Šoukala.

Dokončení ze str. 1

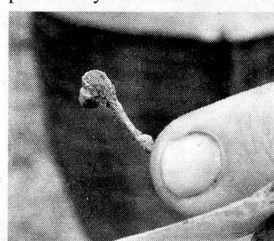
Proto je, možná, ta vrstva tak šedá. Kromě rozložených organických materiálů je tam množství popela z různých zahoření. Ani tato vrstva z oblasti Stařečky dosud dokumentována není. Osídlení z období 13. století v těchto místech není známo ani z písemných pramenů ani archeologických památek. Takže již toto byl první moment pátečního překvapení.

Když jsme se však prokopali ještě do větší hloubky, odkryli jsme vrstvu, na kterou jsme přivolali geology, doktora Houzara a inženýra Křesinu. Podle nich by se mohlo jednat i o přemístěné podloží. To se však dozvíme až z odebraných vzorků. Pro historii Třebíče je však důležité, že objekt, který je do této vrstvy zahlouben, je vyplněn vrstvou, která obsahuje výlučně materiál ze 12. století!“ nadechuje se po vyčerpávajícím výkladu archeolog a pokračuje,

„bylo to obydlí v té době obvyklé, takzvaná zemnice. Tedy stavení zčásti zapuštěné do země. Nyní to může evokovat spíše nuznou chýš, ale v té době tomu tak nebylo. Život v suterénu má svoje výhody. Okolní terén skvěle izoluje a vnitřní vybavení mohlo být luxusní.“

Kromě množství střeptů, které Milan Vokáč s úsměvem nazý-

vá denním chlebem archeologa, byl nalezen jeden železný nožik a bronzová záušnice. Nožik je sice malý, ale je ze železa a to bývalo v 12. století velmi vzácné. Ani zlomené čepele se nevyhazovaly, ale znovu překovávaly, znovu využívaly. Řečeno současným jazykem, recyklovaly. Také bronzová záušnice je významný nález, protože ty se většinou nacházejí v hrobech, jako pohřební výbava nebožtíka.



Bronzová záušnice.

Asi nejméně vzhledný, ale možná nejdůležitější nález je rezavá hrouda o průměru přibližně 12 cm. Je to struska, a ta by mohla napovídat o druhu nalezeného objektu. „Buď přímo v objektu, nebo v nejbližším okolí byla zřejmě výheň. To by znamenalo, že se jednalo o kovárnu. Tomu by narával i onen nožik a možná i záušnice. Šikovný kovář přece

nemusel jen kovat podkovy, ale třeba také z bronzu vytvářet ozdoby a šperky.

Starosta Pavel Heřman se přednášky nad výkopem zúčastnil a z nálezů, zdá se, má upřímnou radost. Sám se do výkladu zapojuje a slibuje vstřícný postup města k dalšímu bádání. Město je totiž investorem přestavby autobusového nádraží. Archeologové tak mají k průzkumu nejstaršího domu na Stařečce ještě pár dnů. „Díky tomuto nálezů víme, že prostor jak autobusového nádraží, tak tohoto parčíku je archeologickou konzervou, která i do budoucna přinese obrovské množství informací.“ „Jsem rád, že historie Třebíče dostává zase o něco pevnější obrysy. Na souvislý průzkum, bohužel, nemáme, takže se budeme snažit tento prostor prozkoumávat postupně. Mikulčice to holt nejsou,“ povzdechl si Pavel Heřman.

Bohužel, doktor Vokáč je na roztrhání. Vedle několika záchranných archeologických průzkumů v kraji Vysočina, a tak nemůže kopat jen v Třebíči. Rád by však výkop rozšířil a o prastarém obydlí se dozvěděl něco více. Hypotéza s kovárnou by se tak mohla potvrdit, nebo vyvrátit. Horácké noviny budou u toho.

Text a foto: Jan Uher